

Recadrer une image avec XnView

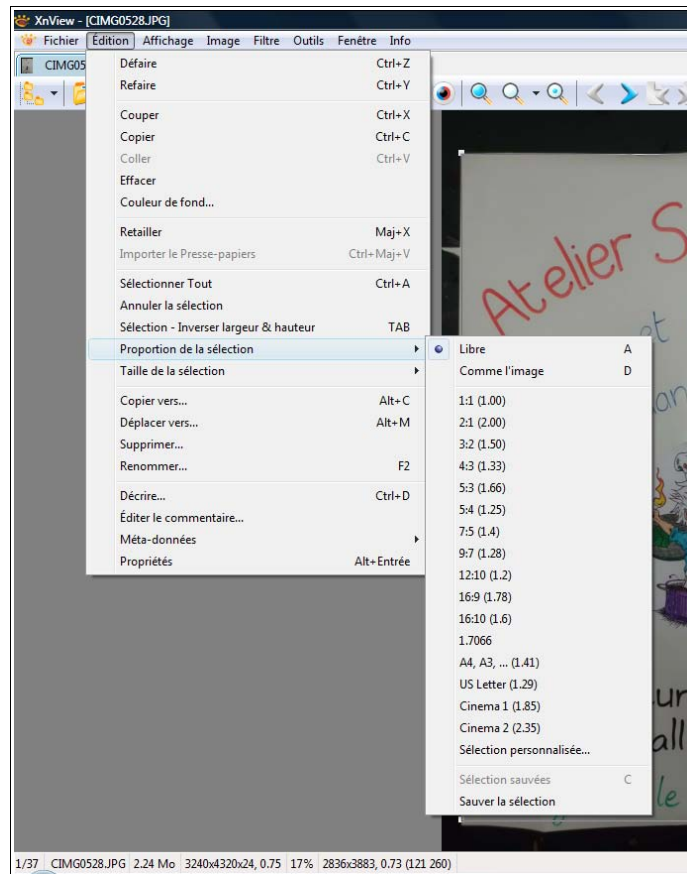
À l'aide du curseur, sélectionner la zone de l'image à conserver.

Dans la barre d'état (sous l'image) s'affichent les dimensions et proportions de l'image d'origine et de la sélection :

1/37 CIMG0528.JPG 2.24 Mo 3240x4320x24, 0.75 17% X:2956, Y:4142 - 2836x3883, 0.73 (121 260)

Si cette barre ne s'affiche pas, le demander dans le menu Affichage > Barre d'état

En passant par le menu Édition > Proportion de la sélection vous pouvez fixer les proportions de l'image



De même Édition > Sélection – Inverser largeur & hauteur permet de passer du format « portrait » au format « paysage »

Lorsque la zone est correctement sélectionnée, menu Édition > Retailer permet d'éliminer les bords.



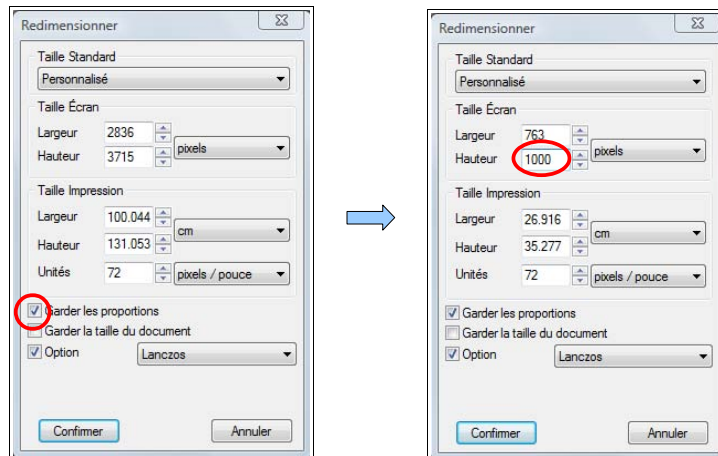
Il ne reste plus qu'à enregistrer le fichier (pensez à Enregistrer sous... si vous voulez conserver l'image originale)

Redimensionner une image avec XnView

Pour transférer des images, ou pour les insérer dans une page web, il est souhaitable d'en réduire les dimensions.

Pour un affichage web, je conseille 500 px sur la plus grande dimension, 1000 px pour un affichage « plein écran ».

Pour cela choisir dans le menu Image > Redimensionner...



Vérifier que la case « Garder les proportions » est cochée, puis modifier la plus grande dimension : l'autre s'adapte proportionnellement !

Confirmer et enregistrer le fichier (pensez à Enregistrer sous... si vous voulez conserver l'image originale).

Si vous avez choisi 1000 px l'affichage n'est pas modifié (sauf si vous avez un très grand écran), par contre la taille du fichier est passée de 2,24 Mo à 71,76 ko, soit une réduction de presque 97 % !!!

CIMG0528r.jpg	71.76 ko	763x1000x24, 0.76	74%	X:0, Y:0
---------------	----------	-------------------	-----	----------

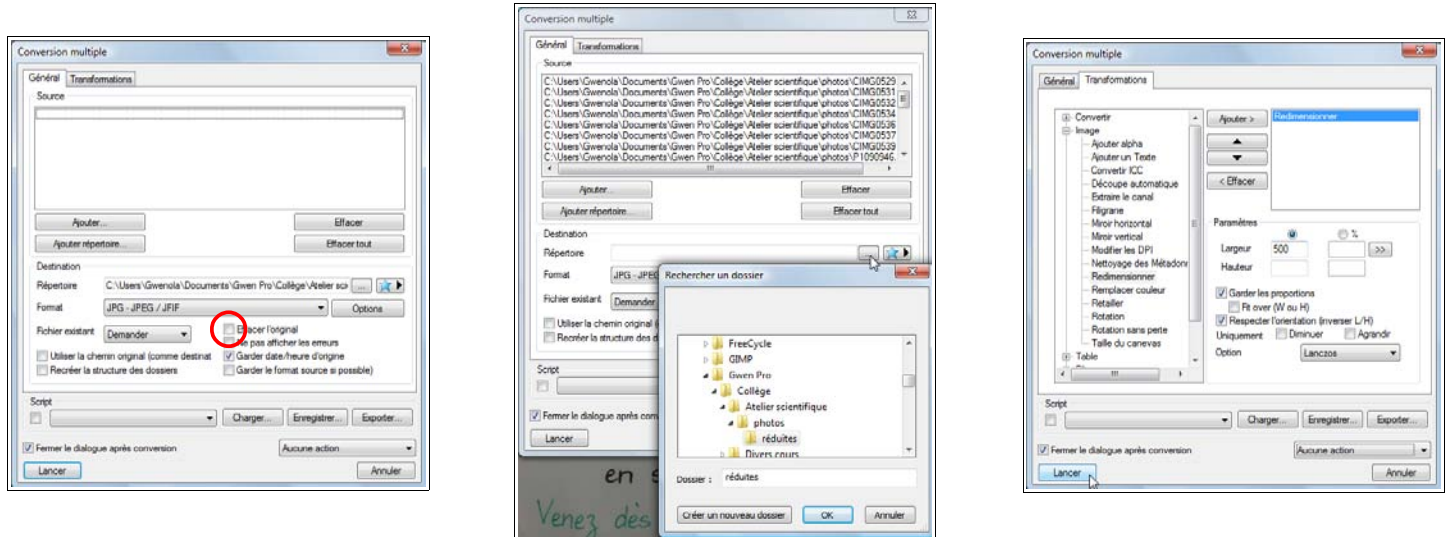
Redimensionner par lots

Quand on a de nombreuses images à redimensionner, il est intéressant de lancer une tâche globale plutôt que de les faire une par une.

Attention cependant, c'est un peu plus délicat que les opérations précédentes...

Tout d'abord, dans le dossier contenant les photos à réduire, créer un sous-dossier « réduites ».

Ouvrir la première image avec XnView, et cliquer sur Outils > Conversion multiple...



Pour éviter les catastrophes, vérifier tout de suite que « Effacer l'original » est décoché.

Cliquer ensuite sur le bouton [Ajouter] et sélectionner les images à réduire **qui sont au format paysage uniquement** (maintenir la touche [Ctrl] enfoncée pour sélectionner plusieurs images ; [Ctrl] +[A] pour tout sélectionner). Confirmer.

Choisir le répertoire de destination en cliquant sur le bouton [...] : sélectionner le dossier « réduites » créé précédemment.

Cliquer sur l'onglet « Transformations ».

Dans le cadre de gauche, cliquer sur Image > Redimensionner, puis en haut sur [Ajouter].

Fixer la largeur à 500 px (par exemple).

Vérifier que l'onglet « Garder les proportions » est coché, puis cliquer sur [Lancer]

Malheureusement l'option « Respecter l'orientation » ne fonctionne pas, c'est pourquoi on doit traiter séparément les images au format paysage et celles au format portrait.

Cliquer sur [Lancer], la tâche s'exécute...

Recommencer avec les images au format portrait, en fixant cette fois la hauteur à 500 px.