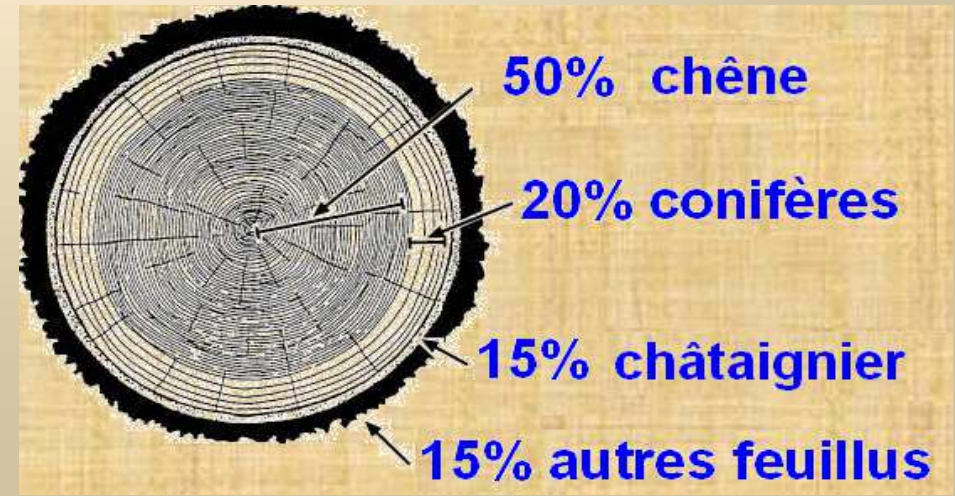


A photograph of a forest path. Sunlight filters through the dense canopy of trees, creating a dappled light effect on the ground. The path is covered with fallen leaves and grass. The overall atmosphere is serene and natural.

Les salamandres de la forêt de Touffou

*J-C MASSON / Laurent BAUZA IFE décembre 2013
Crédit photo : <http://photolobo.over-blog.com/>*

Situation géographique



L'observation des amphibiens et plus particulièrement des salamandres, doit se faire de nuit, en période pluvieuse, avec une température supérieure à 10°C et une couverture nuageuse basse !



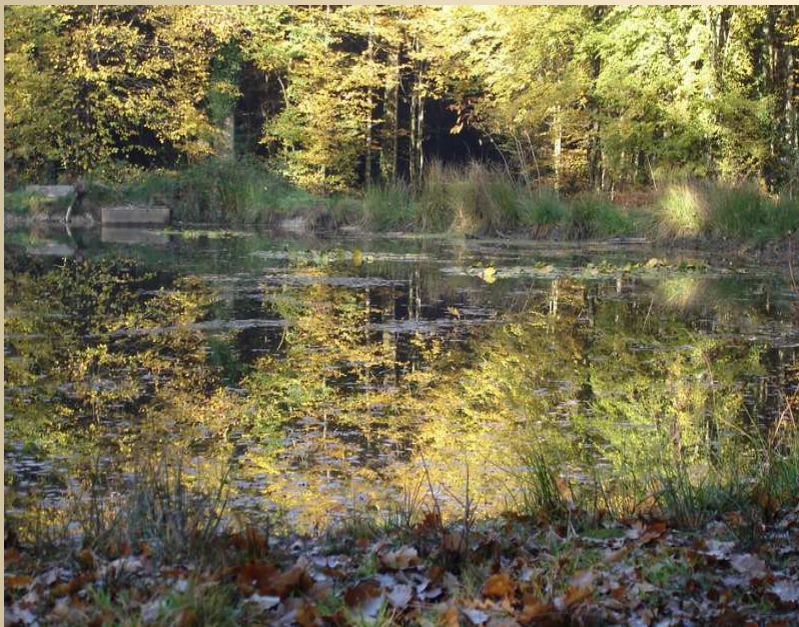
Habitat

Allée forestière

Les salamandres tachetées, à la nuit tombée, recherchent leur nourriture et, pour les mâles, une partenaire.



Mare forestière et ornières : les salamandres tachetées y délivrent leurs larves.



la salamandre tachetée terrestre
(*salamandra salamandra terrestris*)



Dans la journée les salamandres restent cachées
dans des endroits humides et profonds
(sous une racine, une pierre, un tas de bois...)



La nuit est consacrée à la recherche de nourriture
avec une prédilection pour les lombrics...



L'accouplement à lieu la nuit en milieu terrestre.
Le mâle se glisse sous la femelle
et appui sa tête contre la gorge de la femelle...



Pendant la période de reproduction, on peut assister à des combats entre mâles.



Chaque salamandre
est identifiable
par les taches jaunes
qu'elle possède
sur son dos



Chez certains individus le fond noir domine par rapport aux taches jaunes





Parfois ce sont les taches jaunes les plus apparentes





rarement les motifs
sont orangés

Dans la forêt de Touffou les individus adultes ont une longueur totale (queue comprise) de 140 à 170 mm



mâle en position d'affût

La tête, un peu plus longue que large, est pourvue de glandes parotoïdes très visibles



Les pattes se terminent par quatre doigts aux membres antérieurs et cinq aux membres postérieurs



Dimorphisme sexuel

Le mâle a un cloaque bombé par rapport à la femelle



Femelle non fécondée



femelle gravide



Larves

tête large, branchies
externes bien apparentes,
taches claires à la base
des pattes



larve métamorphosée
qui sortira de l'eau
dans quelques jours



Prédation



Dans les mares, les larves de salamandres sont la proie des larves de libellules

La fragmentation des habitats est responsable du déclin des populations d'amphibiens au 21^{ème} siècle



Tout morcellement d'un habitat s'accompagne obligatoirement d'une perte de biodiversité.